



MIJN GOEDE START



KANS VOOR DE VEENKOLONIËN



GIZ (Gezamenlijk Inschatten van Zorgbehoeften)

De GIZ is een erkende methodiek waarmee je snel de sterke kanten en ontwikkel- en zorgbehoeften van een kind of gezin in kaart kan brengen. Samen met (aanstaande) ouders, jeugdigen en andere professionals. Door gezamenlijke prioritering kom je tijdig tot passende ondersteuning en wordt de eigen kracht versterkt.

Korte samenvatting van de interventie

De GIZ-methodiek (**Gezamenlijk Inschatten van Zorgbehoeften**) is ontwikkeld vanuit de Academische werkplaats *Samen voor de Jeugd*, Noordelijk Zuid-Holland, als een innovatieve, integrale gezamenlijke inschattingsmethodiek, waarmee de jeugdprofessional samen met ouders en jeugdigen en eventueel andere professionals de krachten, ontwikkel- en zorgbehoeften van een specifiek kind/gezin snel en adequaat in kaart brengt.

Op basis van de wensen, zorgbehoeften en positieve eigenschappen van het gezin, maakt de jeugdprofessional samen met hen een resultaatgericht ondersteuningsplan. Met de GIZ-instrumenten kunnen zij dit plan monitoren. De GIZ- methodiek kent een structuur die voldoet aan wetenschappelijke en professionele inzichten én die afgestemd is op behoeften van ouders, jeugdigen en professionals.

De methodiek kan uitgevoerd worden door professionals in de preventieve en curatieve basis- en eerstelijns jeugd(gezondheids)zorg. Door gebruik te maken van doelgroep- en leeftijdsspecifieke schema's en verschillende uitvoeringsvarianten is de GIZ geschikt voor een brede doelgroep van (a.s.) ouders, kinderen, jongeren en ouders, met of zonder zorgbehoeften. Voor de implementatie zijn handboeken, trainingen, een ondersteuning leertraject en een GIZ Monitor ontwikkeld.

Gebruikersoordeel over GIZ

Uit een procesevaluatie blijkt dat ouders en jongeren de GIZ-methodiek waarderen. Ze zijn heel tevreden over het verloop, de inhoud en het resultaat van het GIZ-gesprek. Ze vinden de schema's begrijpelijk, zinvol en hun eigen inbreng groot en waarderen de professional op een schaal van 1-10 met respectievelijk 8,7 (ouders) en 9 (jongeren).

Ouder: *"Ik liep binnen met chaos in mijn hoofd. Nu heb ik zicht op wat mijn kind nodig heeft, en inzicht in alles wat ik toch goed doe. Voor mij is dit een enorme opluchting."*

Meisje (14): *"Ik vind het leuk meer te weten over hoe ik aan het ontwikkelen ben en welke ondersteuning ik nodig heb. Ook dat iedereen ondersteuning nodig heeft. Ik voelde me de laatste tijd niet zo lekker maar nu zie ik dat het met heel veel dingen toch goed gaat met me."*

Jeugdarts: *"Reacties van ouders op de methodiek GIZ zijn heel positief: ze willen er foto's van maken, ze fleuren op, ze zijn meestal ontspannen en ook trots."*

Professionals over GIZ

De professionals geven in de procesevaluatie aan dat de GIZ-methodiek anders is dan ze gewend zijn te werken:

- Het gezamenlijke doel van JGZ voor ouders en jongeren wordt duidelijker aangegeven.
- De ontwikkeling van een jeugdige wordt in relatie tot de opvoeding en omgeving gezien.
- Er is meer oog voor de positieve ontwikkeling en krachten van het kind, de ouders en de omgeving, waardoor er gelegenheid is voor complimenten en bekrachtiging.
- Ouders en jongeren zijn actief betrokken bij de gezamenlijke inschatting.
- Samenwerking met andere professionals: iedereen denkt en communiceert vanuit hetzelfde kader dat de ontwikkelbehoeften van jeugdigen centraal stelt.



MIJN GOEDE START



KANS VOOR DE VEENKOLONIËN



Doelgroep

De GIZ-methodiek richt zich op de intermediaire doelgroep professionals in de preventieve en curatieve basis- en eerstelijns jeugd(gezondheids)zorg. De uiteindelijke doelgroep zijn kinderen van 0-23 jaar en hun ouders/verzorgers die van deze zorg gebruik maken.



Doel

Het hoofddoel is een gezamenlijke inschatting en beslissing met jeugdige en/of ouder/verzorger van krachten, zorgbehoeften en ondersteuning, zodat gezinnen passende, tijdige en effectieve ondersteuning ontvangen en versterkt worden in hun autonomie, competentie en verbondenheid.

Aanpak

Na een introductie, analyseert de professional samen met de cliënt krachten en zorgbehoeften van het kind/gezin, daarna schatten zij samen de benodigde ondersteuning in en beslissen over een eventueel ondersteuningsplan. De professional gebruikt visuele schema's (CAF /GOM), motiverende- en oplossingsgerichte gespreksvaardigheden, werkt transparant, handelingsgericht, vanuit een empathische vraaggerichte basishouding.



Professional: "Jongeren snappen beter waarom we ze bepaalde vragen stellen en ontdekken dat er vaak ook veel goed gaat."

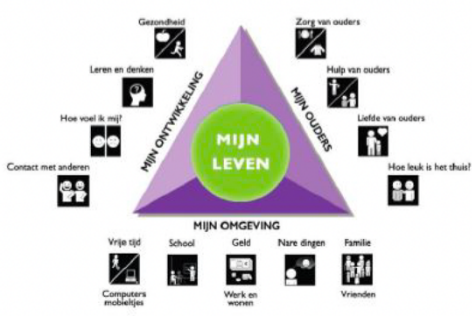
"Wat me zo aanspreekt is dat je heel erg de lead legt bij de kinderen, die zelf aangeven waar ze het over willen hebben."

Jongere: "Ik heb nog nooit zo'n diep gesprek te hebben gevoerd met iemand."

CAF (jongeren versie)

Moeder: "Als je veel problemen hebt, is het een chaos in je hoofd. Zo'n driehoek helpt voor overzicht waar je zorgen zitten en wat wel goed gaat."

Professional: "Ouders zien ook dat ze voor meer zaken bij ons terecht kunnen, bijvoorbeeld bij zorgen over het gedrag van hun kind, bij onvoldoende steun van hun partner of hun netwerk."



Gebruik in de praktijk (in de regio)

De GIZ kan door alle partners uit de lokale coalitie gebruikt kan worden (verloskundigen, kraamzorg, jeugdverpleegkundigen, ervaringsdeskundigen, welzijn, (praktijkondersteuner) huisarts en CJGV) en is van meerwaarde voor de samenwerking van het team, zeker richting het gezin (want dezelfde taal en o.b.v. gelijkwaardigheid). Meerdere partners tonen interesse en Goede Start heeft al twee lokale coalities Goede Start gezamenlijk getraind.



MIJN GOEDE START



KANS VOOR DE VEENKOLONIËN



Materiaal

Geplastificeerde, doelgroep- en leeftijdsspecifieke, schema's vormen instrumenten van de methodiek. Door de doelgroep- en leeftijdsspecifieke schema's en drie uitvoeringsvarianten is de methodiek geschikt voor een brede doelgroep van kinderen, jongeren en ouders, met of zonder zorgbehoeften. Voor de implementatie zijn handboeken, trainingen, een ondersteuningsleertraject en een GIZ Monitor ontwikkeld.

Onderzoek

Procesonderzoek tijdens de ontwikkeling van de methodiek laat zien dat professionals de GIZ-methodiek werkbaar vinden in de jeugdgezondheidszorg (JGZ) en de jeugdhulp. Ouders en jongeren waarderen de GIZ-methodiek, zijn heel tevreden over het verloop, de inhoud en het resultaat van het GIZ-gesprek. Ze vinden de schema's begrijpelijk, zinvol en hun eigen inbreng groot. Lopende ZonMw onderzoeken zijn gericht op de onderbouwing en de doorontwikkeling van de GIZ-methodiek. TNO onderzocht de implementatie in Haaglanden. Buitenlands onderzoek naar het 'Framework for Children in Need and their Families' beschrijft als resultaat: betere taxaties, een meer holistische en kindgerichte kijk en beter geplande interventies.

Onderbouwing

Uit onderzoek blijkt dat er sprake is van een mismatch tussen zorgbehoeften en daadwerkelijke zorg wat leidt tot onder- en overbehandeling. Het is dus van groot belang te komen tot een realistische en met cliënt gedeelde inschatting van de zorgbehoeften. De GIZ-methodiek richt zich op verbeteren van de gezamenlijke inschatting door het beïnvloeden van de kennis, vaardigheden en attitude van professionals.

Via deze professionals beoogt de GIZ-methodiek de kennis van ouders en jeugdigen ten aanzien van het opgroeien van kinderen en de attitude en vaardigheden ten aanzien van het actief deel nemen aan de inschatting te versterken. De GIZ-methodiek, de bijbehorende trainingen en GIZ-coaching worden ingezet met als hoofddoel de professional de competenties en tools te bieden om deze verbeteringen tot stand te brengen.

Het bio-ecologische model (Bronfenbrenner, 1994), de Ouderschapstheorie (Van der Pas, 2006), positieve psychologie (Seligman, 2000), de Self-Determination theory (Ryan & Deci, 2000) en de Handelingsgerichte diagnostiek (Pameijer, 2011) onderbouwen de uitgangspunten van de GIZ-methodiek. 1) bespreken van zowel kind, opvoedings- als omgevingsbehoeften. 2) gezamenlijk inschatten van zowel sterke kanten als zorgbehoeften 3) versterken van een empathische, vraag-, oplossingsgerichte basisattitude en gespreksvaardigheden 4) transparant en methodisch handelen.



MIJN GOEDE START



KANS VOOR DE VEENKOLONIËN



Factsheet GIZ-methodiek

GIZ staat voor Gezamenlijk Inschatten van Zorgbehoeften. Het is een erkende methodiek waarmee ouders, jongeren en professionals samen de krachten, de ontwikkel- en zorgbehoeften van een kind of gezin snel in kaart kunnen brengen. Dit gebeurt aan de hand van één of twee visuele schema's. Gezamenlijk wordt vervolgens een resultaatgericht ondersteuningsplan gemaakt. Zo kom je tijdig tot passende ondersteuning en wordt de eigen kracht versterkt.

Voor wie is de GIZ-methodiek?

De GIZ-methodiek is voor alle professionals die werken binnen de (preventieve) zorg voor jeugd. Zowel professionals binnen de jeugdgezondheidszorg, geboortezorg, als binnen sociale wijk- of gezinsteams, kinderverpleegkundigen, maken al gebruik van de methodiek. De methodiek kan gebruikt worden in preventieve en curatieve trajecten met ouders, kinderen en jongeren en is ook van toegevoegde waarde tijdens multidisciplinair overleg.

Wanneer wordt de GIZ-methodiek gebruikt?

De GIZ-methodiek heeft een getrapte werkwijze met drie uitvoeringsvarianten:

1. *De signalerings GIZ:* gebruik tijdens reguliere preventieve JGZ-contacten bij alle ouders en/of jongeren, met als doel vraagverheldering of psycho-educatie.
2. *De uitgebreide GIZ:* gebruik tijdens extra zorgcontacten JGZ, onderzoek op indicatie of tijdens de intake voor jeugdhulp en als evaluatie of monitoring van hulpverleningscontacten, met als doel een diepere krachten- en behoefte-analyse.
3. *De multidisciplinaire GIZ:* gebruik voorafgaand, tijdens en aan het eind van een multidisciplinair zorgoverleg, met als doel eenheid van taal.

Inhoud van de GIZ-methodiek

De kracht van de GIZ-methodiek is een combinatie van vijf kernelementen. Zij bepalen het 'wat' en het 'hoe' van de methodiek. De twee kernelementen die het 'wat' bepalen:

- De Common Assessment Framework (CAF) driehoek: een raamwerk voor een transparant gesprek. Het omvat de gespreksthema's m.b.t. de ontwikkeling, de opvoeding en de omgeving van het kind.





MIJN GOEDE START



KANS VOOR DE VEENKOLONIËN



- De Gezonde Ontwikkeling Matrix (GOM): de gezamenlijke analyse wordt systematisch weergegeven in de matrix. Hieruit volgen de aard, ernst en urgentie van de zorgbehoefte.

Wat zijn de krachten en behoeften van mijn kind en mijn gezin? Ouder van jeugdige (0 - 23 jaar)

Wat is er al aan de hand van mijn kind en hoe gaat het?	Mijn kind (0 tot 4 jaar)		Mijn kind (5 tot 23 jaar)			
	0-4 jaar	5-12 jaar	13-17 jaar	18-22 jaar	23 jaar	24 jaar en ouder
1. Emotionele ontwikkeling	1. Het kind heeft een goede emotionele ontwikkeling.	2. Het kind heeft een goede emotionele ontwikkeling.	3. Het kind heeft een goede emotionele ontwikkeling.	4. Het kind heeft een goede emotionele ontwikkeling.	5. Het kind heeft een goede emotionele ontwikkeling.	6. Het kind heeft een goede emotionele ontwikkeling.
2. Verstandelijke ontwikkeling	1. Het kind heeft een goede verstandelijke ontwikkeling.	2. Het kind heeft een goede verstandelijke ontwikkeling.	3. Het kind heeft een goede verstandelijke ontwikkeling.	4. Het kind heeft een goede verstandelijke ontwikkeling.	5. Het kind heeft een goede verstandelijke ontwikkeling.	6. Het kind heeft een goede verstandelijke ontwikkeling.
3. Fysieke ontwikkeling	1. Het kind heeft een goede fysieke ontwikkeling.	2. Het kind heeft een goede fysieke ontwikkeling.	3. Het kind heeft een goede fysieke ontwikkeling.	4. Het kind heeft een goede fysieke ontwikkeling.	5. Het kind heeft een goede fysieke ontwikkeling.	6. Het kind heeft een goede fysieke ontwikkeling.
4. Sociaal en behoudende ontwikkeling	1. Het kind heeft een goede sociaal en behoudende ontwikkeling.	2. Het kind heeft een goede sociaal en behoudende ontwikkeling.	3. Het kind heeft een goede sociaal en behoudende ontwikkeling.	4. Het kind heeft een goede sociaal en behoudende ontwikkeling.	5. Het kind heeft een goede sociaal en behoudende ontwikkeling.	6. Het kind heeft een goede sociaal en behoudende ontwikkeling.
5. Bestuursgevoelens	1. Het kind heeft een goed bestuursgevoelens.	2. Het kind heeft een goed bestuursgevoelens.	3. Het kind heeft een goed bestuursgevoelens.	4. Het kind heeft een goed bestuursgevoelens.	5. Het kind heeft een goed bestuursgevoelens.	6. Het kind heeft een goed bestuursgevoelens.
6. Opleiding	1. Het kind heeft een goede opleiding.	2. Het kind heeft een goede opleiding.	3. Het kind heeft een goede opleiding.	4. Het kind heeft een goede opleiding.	5. Het kind heeft een goede opleiding.	6. Het kind heeft een goede opleiding.
7. Behoudende ontwikkeling	1. Het kind heeft een goede behoudende ontwikkeling.	2. Het kind heeft een goede behoudende ontwikkeling.	3. Het kind heeft een goede behoudende ontwikkeling.	4. Het kind heeft een goede behoudende ontwikkeling.	5. Het kind heeft een goede behoudende ontwikkeling.	6. Het kind heeft een goede behoudende ontwikkeling.
8. Onderwijs voor ouders	1. Het kind heeft een goed onderwijs voor ouders.	2. Het kind heeft een goed onderwijs voor ouders.	3. Het kind heeft een goed onderwijs voor ouders.	4. Het kind heeft een goed onderwijs voor ouders.	5. Het kind heeft een goed onderwijs voor ouders.	6. Het kind heeft een goed onderwijs voor ouders.
9. Samenwerkingsplan	1. Het kind heeft een goed samenwerkingsplan.	2. Het kind heeft een goed samenwerkingsplan.	3. Het kind heeft een goed samenwerkingsplan.	4. Het kind heeft een goed samenwerkingsplan.	5. Het kind heeft een goed samenwerkingsplan.	6. Het kind heeft een goed samenwerkingsplan.
10. Hulp	1. Het kind heeft een goede hulp.	2. Het kind heeft een goede hulp.	3. Het kind heeft een goede hulp.	4. Het kind heeft een goede hulp.	5. Het kind heeft een goede hulp.	6. Het kind heeft een goede hulp.

Hoe gaat het met mijn kind? En wat heeft mijn gezin nodig?

Professionals kunnen gebruik maken van de algemene of leeftijdsspecifieke schema's. Ook zijn speciale schema's met pictogrammen beschikbaar, om van taal geen drempel te maken.

De volgende kernelementen van de GIZ bepalen het 'hoe':

- De professional heeft een vraag- en oplossingsgerichte basisattitude.
- De professional gebruikt een transparante, handelingsgerichte methodiek.
- De professional gebruikt motiverende- en oplossingsgerichte gespreksvaardigheden.

Ervaringen met de GIZ-methodiek

"Ik liep binnen met chaos in mijn hoofd. Nu heb ik zicht op wat mijn kind nodig heeft, en inzicht in alles wat ik toch goed doe. Voor mij is dit een enorme opluchting." (ouder)

"Ik vind het leuk meer te weten over hoe ik aan het ontwikkelen ben en welke ondersteuning ik nodig heb. Ook dat iedereen ondersteuning nodig heeft. Ik voelde me de laatste tijd niet zo lekker maar nu zie ik dat het met heel veel dingen toch goed gaat met me." (meisje, 14 jaar)

De meerwaarde van de GIZ:

Door het gebruik van de GIZ-methodiek kunnen professionals:

- ouders en jeugdigen actief deel laten nemen in het proces. Hiermee wordt eigen kracht gestimuleerd en gelijkwaardig partnerschap opgebouwd;
- transparant en gestructureerd een taxatie maken met ouders en jeugdigen;
- een gezamenlijk ondersteuningsplan waar de behoefte van het gezin centraal staat;
- samenwerken met zowel ouders en jeugdigen als collega's in multidisciplinair verband;
- door middel van monitoring eenvoudig zicht krijgen op de ontwikkelingen van krachten en behoeften van een gezin.
- Uit effectonderzoek blijkt dat de GIZ positieve effecten heeft : op het bespreekbaar maken van ouderlijke zorgen, op overeenstemming tussen ouders en JGZ-professionals over de krachten en zorgen en gewenste vervolgstappen en op de tevredenheid met samen beslissen

Meer weten over de GIZ-methodiek?

Bezoek de website: www.ncj.nl/giz of neem contact op met Nicolle Verstraeten adviseur het NCJ via giz@ncj.nl. Voor wetenschappelijk onderzoek en ontwikkeling van de GIZ-methodiek: Marjanne Bontje (mbontje@ggdhm.nl)